

Instrukcja montażu i obsługi rolety zewnętrznej

Przed przystąpieniem do montażu należy zapoznać się z poniższą instrukcją.

W czasie transportu i składowania roleta powinna leżeć poziomo na podłożu zabezpieczonym przed uszkodzeniem skrzynki. Rolet nie należy ich stawiać na bocznej ścianie.

Wszelkie przeróbki lub zmiany w konstrukcji rolety mogą być przeprowadzone tylko po konsultacji z producentem lub jego autoryzowanym przedstawicielem.

Kolejność czynności podczas montażu rolety zewnętrznej:

1. Sprawdzić wymiar otworu budowlanego.
2. Rozpakować roletę i sprawdzić czy są wszystkie elementy niezbędne do jej zamontowania.
3. Na ścianie zaznaczyć miejsce przewiercenia pod taśmę, linkę czy kabel
a następnie wywiercić otwory:
 - pod taśmę – najpierw wiertłem 12 , potem \varnothing 20
 - pod linkę – wiertłem \varnothing 12
 - pod przewód zasilający do silnika wiertłem \varnothing 10 (w przypadku rolet z napędem elektrycznym)



4. Zaznaczyć miejsca otworów pod montaż prowadnic na ścianie lub ramie okiennej.
5. W zaznaczonych miejscach wywiercić otwory pod kołki rozporowe. Długość i rodzaj dostosować do podłoża. Włożyć kołki w ścianę.



6. Nawiercić otwory w prowadnicach.

- wiertłem $\varnothing 6$ przewiercamy otwór w przez dwie komory prowadnicy
- wiertłem $\varnothing 10$ zwiększamy otwór **tylko w pierwszej komorze** przewiercony wcześniej wiertłem $\varnothing 6$



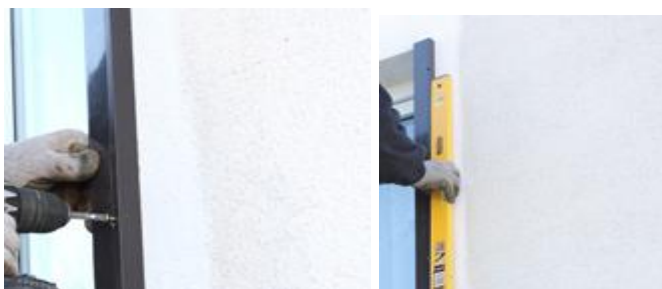
7. Przykręcić i wyrównać prowadnice na montowanej powierzchni przy pomocy poziomicy.

Zmierzyć wymiar X1 i X2 prowadnicy na dole i u góry, oraz obie przekątne D1 i D2.

Wymiar $X1 = X2 \pm 1 \text{ mm}$

Przekątne $D1 = D2 \pm 1 \text{ mm}$

W razie konieczności skrócić prowadnice.



8. Po wykonaniu otworu pod taśmę należy włożyć rurkę (np. PCV $\varnothing 20\text{mm}$ – firma PORTOS nie zapewnia tego elementy w komplecie) i obciąć równo z płaszczyzną zewnętrzną muru. Od wewnątrz rurka musi być krótsza o 2 cm od płaszczyzny muru, ze względu na rurkę znajdującą się w przelotce taśmy .

W przypadku linki należy włożyć w otwór sprężynę i dopasować jej długość do grubości muru. W przypadku szerokiego muru należy rozciągnąć sprężynę do odpowiedniej długości



9. Przełożyć taśmę (linkę lub przewód) przez otwór do wewnątrz budynku.

10. Od strony wewnętrznej budynku zamontować przelotkę taśmy na wyjściu otworu za pomocą kołków rozporowych.



(górna połówka zdjęcia – tylko przelotka z taśmą)

11. Dokładnie nasunąć skrzynkę na prowadnicę, ostrożnie wprowadzając trzpienie bocznych w górną część prowadnic.



12. Zamontować zwijacz:

Przełożyć taśmę przez otwór i ustalić odpowiednią długość sznura/taśmy potrzebną do jej obsługi. W tym celu opuścić pancierz rolety i ustalić miejsce, w którym będzie montowany zwijacz. Linkę/taśmę należy odciąć pozostawiając zapas ok. 50 cm poniżej miejsca zamontowania zwijacza.

Wykonać otwór w taśmie, zaczepić taśmę o zaczep. Trzymając mocno obudowę sprężyny obrócić i zwolnić blokadę zwijacza przez dociśnięcie. W przypadku zwijacza linki, po przełożeniu linki przez otwór zwijacza, opalić zapalniczką końcówkę, zapobiega to rozplątaniu się linki. Zamknąć zwijacz i zamontować obudowę zwijacza.



13. Przy roletach powyżej 2 m długości zalecane jest przykręcenie skrzynki rolety wkrętami z łbem stożkowym do nadproża używając odpowiednich kołków montażowych.

14. Upewnić się, że roleta jest prawidłowo zamocowana (poziomo/pionowo), dokręcić wkręty w prowadnicach, a następnie włożyć zaślepki. Sprawdzić poprawność funkcjonowania rolety.



15. w roletcie z napędem elektrycznym podłączyć elementy sterowania elektrycznego i zasilanie elektryczne zgodnie z instrukcją montażu napędu. Podłączenia zostały zawarte w "instrukcji regulacji silników" i w "schemacie łączenia rolet elektrycznych" (wszelkie podłączenia elektryczne powinny być wykonywane przez elektryka z uprawnieniami SEP). Jeśli jest taka potrzeba wyregulować ograniczniki krańcowe / po otwarciu kłapy rewizyjnej/.

Sprawdzić prawidłowość wykonania wszystkich podłączeń , przeprowadzić próby działania rolety i przykręcić pokrywę kłapy rewizyjnej.

16. Zalecamy po zamontowaniu rolety wypełnić górne i boczne szczeliny między murem a roletą silikonem w celu dodatkowego uszczelnienia i zabezpieczenia przed wodą.



17. Usunąć folie ochronne ze skrzynki i prowadnic.
18. Przeszkolić użytkownika w zakresie obsługi i działania rolety.

Obsługa rolety.

Napęd na taśmę/linkę:

1. Podnoszenie rolety

Chwycić ręką za taśmę/linkę i pociągnąć ją w dół. W tym czasie zluźniona część taśmy/linki zostanie zwinięta do zwijacza, a pancerz rolety uniesie się na pewną wysokość. Czynność tę powtórzyć kilkakrotnie do momentu zatrzymania pancerza przez ograniczniki zamontowane w listwie dolnej i całkowitego otwarcia rolety. Ostatni ruch taśmy należy wykonać powoli, tak aby ograniczniki nie uderzyły zbyt mocno w skrzynkę rolety.

2. Opuszczanie rolety

Chwycić ręką za taśmę/linkę tuż nad zwijaczem i pociągnąć ją do siebie pod kątem ok. 20° aby zwolnić blokadę zwijacza. Następnie trzymając taśmę/linkę należy ją delikatnie przesunąć w kierunku okna, tak aby opadający pancerz rolety spowodował wciągnięcie taśmy do środka. Czynność tę powtórzyć kilkakrotnie do momentu całkowitego zamknięcia rolety. Przy opuszczaniu rolety należy uważać, aby listwa dolna pancerza nie uderzyła zbyt mocno o podłogę.

Podczas podnoszenia i opuszczania rolety można ją zatrzymać w dowolnym miejscu pozostawiając pomieszczenie częściowo zacienione.

W czasie podnoszenia i opuszczania rolety należy zwrócić uwagę aby ruch taśmy był prostopadły do wyjścia taśmy z przelotki. Odchylenia taśmy mogą powodować jej zaginanie i zacinanie się.

Napęd na sprężynę:

1. Podnoszenie rolety.

Chwycić za uchwyt w dolnej listwie i przytrzymać pancerz. Przy pomocy klucza zwolnić blokadę zamka. Powoli puścić pancerz. Nastąpi samoczynne zwinięcie pancerza i otwarcie rolety.

2. Zamykanie rolety:

Chwycić oburącz za uchwyty w listwie dolnej i równomiernie pociągnąć pancerz w dół. Przytrzymać pancerz w dolnym położeniu i przekręcić klucz powodując zablokowanie zamka rolety.

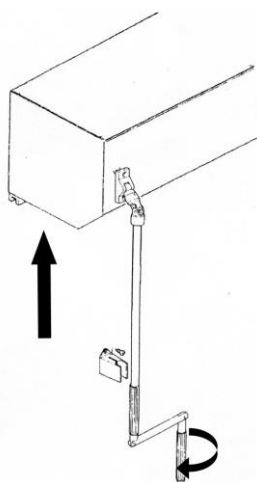
Napęd na korbę z przegubem Kardana:

W roletach wyposażonych w korbowy mechanizm podnoszenia z przekładnią kardana elementem napędowym jest korba dostarczana komplecie z roletą. Po zamontowaniu rolety należy umieścić trzpień korby w przekładni poprzez otwór w skrzynce rolety. Następnie – w zależności od typu montażu rolety - korbę należy przykręcić wkrętami do skrzynki lub przy pomocy kołków rozporowych do ściany budynku. Dodatkowym elementem mocującym ramię korby jest specjalny zacisk, który przykręcamy przy pomocy wkrętów (kołków rozporowych) do ściany w dolnej części ramienia korby. Konstrukcja ramienia korby dzięki specjalnym przegubom pozwala na „wyprostowanie” jej w celach estetycznych kiedy roleta nie jest obsługiwana.

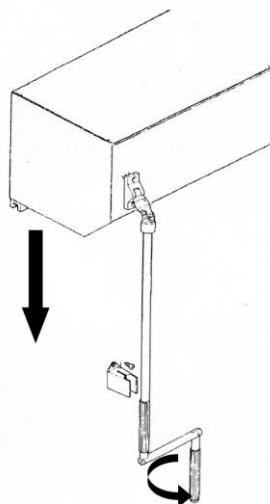
Aby podnieść lub opuścić płaszcz rolety należy kręcić korbą w odpowiednim kierunku. Obsługa korbowego mechanizmu podnoszenia wymaga szczególnej ostrożności i wyczucia, gdyż zastosowana przekładnia pozwala na uzyskanie dużych sił, mogących doprowadzić do uszkodzenia elementów rolety. Dlatego należy przerwać kręcenie korbą w momencie wyczucia oporu lub zauważenia, że płaszcz rolety zatrzymał się podczas opuszczania.

Kierunek obracania korby aby podnieść lub opuścić roletę jest różny w zależności od miejsca wprowadzenia korby ze skrzynki.

1. W roletach nastawnych i w roletach zewnętrznych z korbą zamocowaną od strony pokrywy rewizyjnej (ścięta część skrzynki) **obrót korby zgodnie z ruchem wskazówek zegara** powoduje **podnoszenie płaszcza rolety** - rys. 1, natomiast obrót korby **przeciwnie do ruchu wskazówek zegara** powoduje **opuszczanie płaszcza rolety** – rys. 2.

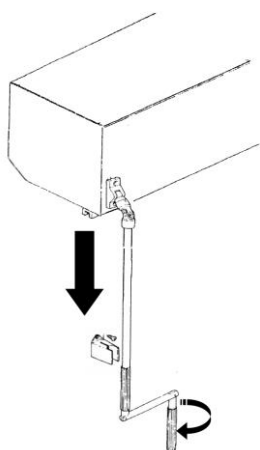


rys. 1

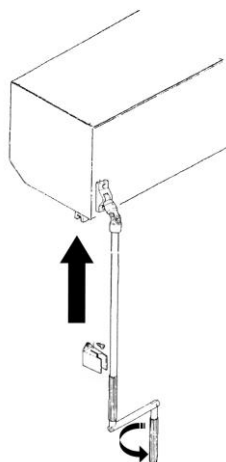


rys. 2

2. W roletach zewnętrznych z korbą zamocowaną po przeciwnej stronie pokrywy rewizyjnej **obrót korby zgodnie z ruchem wskazówek zegara** powoduje **opuszczanie płaszcza rolety** - rys. 3, natomiast obrót korby **przeciwnie do ruchu wskazówek zegara** powoduje **podnoszenie płaszcza rolety** – rys. 4.



rys. 3



rys. 4

Napęd na silnik:

Wcisnąć klawisz przełącznika z odpowiednim oznaczeniem kierunku ruchu rolety (góra/dół). W tym momencie roleta rozpocznie podnoszenie lub opuszczanie. W celu przerwania pracy silnika puścić klawisz przełącznika lub wcisnąć krótko klawisz kierunku przeciwnego (w przełącznikach z podtrzymaniem). Po całkowitym otwarciu lub zamknięciu rolety silnik zostanie automatycznie zatrzymany przez wyłącznik krańcowy. W przypadku zauważenia, że pancerz rolety zatrzymał się a silnik wciąż pracuje należy natychmiast wyłączyć silnik puszcając klawisz przełącznika (wciskając krótko klawisz kierunku przeciwnego w przełącznikach z podtrzymaniem).

Silnik rurowy posiada wyłącznik termiczny, który powoduje przerwanie pracy silnika po osiągnięciu określonej temperatury. Czas ciągłej pracy silnika wynosi ok. 4 minut. Po tym czasie silnik może się wyłączyć do czasu wystygnięcia tj. na ok. 30 minut.

Sposób ustawienia wyłączników krańcowych w silniku opisany jest w „Instrukcji podłączeniu i regulacji silnika rurowego”.

UWAGA! W okresie zimowym może nastąpić oblodzenie i przymarznięcie pancerza do podłoża. Próba otworzenia w takiej sytuacji rolety może doprowadzić do rozerwania pancerza (zwłaszcza przy napędzie elektrycznym).

W przypadku stwierdzenia oblodzenia rolety należy delikatnie skruszyć lód lub poczekać na jego stopnienie.

Konserwacja:

Konserwacja rolety polega na okresowym czyszczeniu rolety z kurzu i pyłu, który może powodować uszkodzenia lakieru. Roletę należy czyścić miękką szmatką przy pomocy ogólnie dostępnych łagodnych środków myjących. Nie wolno stosować środków żrących lub rysujących powierzchnię. Zwracać uwagę aby w kanał prowadnic lub do skrzynki nie dostały się żadne przedmioty mogące spowodować zacięcie się pancerza rolety. Uszczelki szczotkowe w prowadnicach powinny być miękkie bez kurzu i elementów utrudniających poruszanie się pancerza.

Zasady bezpieczeństwa:

1. Nie dopuścić do całkowitego wciągnięcia pancerza do skrzynki rolety.
2. Nie dopuścić do przewinięcia pancerza na rurze nawojowej rolety podczas opuszczania.
3. Nie należy przebywać o obrębie pracy rolety podczas jej otwierania i zamykania.
4. Należy zwrócić uwagę aby podczas opuszczania pancerz rolety nie natrafił na żadną przeszkodę.
5. Podczas użytkowania rolety zwracać uwagę na stan taśmy/linki i zwijacza. Ich uszkodzenie może spowodować samoczynne opadnięcie pancerza i uszkodzenie elementów rolety.

6. W przypadku stwierdzenia uszkodzeń części rolety lub nieprawidłowości w jej działaniu należy zaprzestać jej użytkowania i wezwać serwis. Używanie niesprawnej lub uszkodzonej rolety może spowodować zagrożenie dla zdrowia i życia użytkownika.
7. Wszelkie prace związane z naprawą lub wymianą uszkodzonych części rolety może wykonać tylko przeszkolona osoba. Samodzielne próby naprawy rolety mogą skutkować utratą gwarancji.
8. Emisja hałasu przez roletę nie jest uważana za znaczące zagrożenie i jest kwestią komfortu. Poziom emisji ciśnienia akustycznego jest niższy lub równy 70 dB (A).

WAŻNA INSTRUKCJA DOTYCZĄCA BEZPIECZEŃSTWA.

**OSTRZEŻENIE – POSTĘPOWANIE WEDŁUG NINIEJSZEJ INSTRUKCJI JEST ISTOTNE
DLA BEZPIECZEŃSTWA OSÓB.**

ZACHOWAJ TĘ INSTRUKCJĘ.



ul. Złota 71
62-800 Kalisz
Tel. 062 768-40-00 Fax. 062 768-40-25
e-mail: info@portosrolety.pl
[http://: www.portosrolety.pl](http://www.portosrolety.pl)